



Nemar í leikskólakennaranámi

Spurningakönnun meðal leikskólakennaranema

á öðru ári í B.Ed.-námi skólaárið 2019–2020

Maí 2020

Höfundar: Amalía Björnsdóttir og Þuríður Jóhannsdóttir



HÁSKÓLI ÍSLANDS

© Amalía Björnsdóttir og Þuríður Jóhannsdóttir

Maí 2020

Nemar í leikskólakennaranámi. Spurningakönnun meðal leikskólakennaranema á öðru ári í B.Ed.-námi skólaárið 2019–2020.

Menntavísindastofnun, Menntavísindasvið, Háskóli Íslands

ISBN: 978-9935-9519-6-0

Inngangur

Haustið 2018 hófst rannsókn meðal kennaranema á fyrsta námsári í B.Ed.-námi við Menntavísindasvið Háskóla Íslands. Tvær spurningakannanir voru lagðar fyrir haustið 2018 þar sem kennaranemar voru inntir eftir bakgrunni sínum, viðhorfum til námsins, hvort þeir væru í stað- eða fjarnámi, hvort þeir væru í launaðri vinnu og fleira. Á vormisseri var ein könnun til viðbótar lögð fyrir þar sem áhersla var lögð á spurningar sem tengdust mati á náminu og framvindu í því. Á öðru ári var áfram verið að skoða aðstæður leikskólakennaranemanna og viðhorf en sérstaklega var beint sjónum að því í spurningakönnun hversu mikið ýmsar tæknilausnir væru notaðar í náminu og ánægju með þær.

Um 50 leikskólakennaranemar svöruðu spurningalistum sem lagðir voru fyrir haustið 2018 og 45 um vorið. Á haustmisseri 2019 var lögð ný könnun fyrir þessa sömu nema og svöruðu 40 nemar sem þá voru komnir á annað ár í náminu.

Við þökkum kennurum í leikskólakennarafræðum fyrir aðstoðina og Bryndísi Garðarsdóttur, námsbrautarstjóra í leikskólakennarafræðum skólaárið 2018–2019 og deildarstjóra á kennsluskrifstofu 2019–2020, fyrir góð ráð. Sérstakar þakkir fá leikskólakennaranemarnir sem gáfu sér tíma til að svara þessum spurningalistum.

Rannsóknin er gerð með styrk frá Rannsóknasjóði Háskóla Íslands.

Helstu niðurstöður

Alls svöruðu 40 leikskólakennaranemar spurningalistaum sem lagður var fyrir nema á öðru ári í leikskólakennaranámi til B.Ed.-gráðu. Mikill meirihluti leikskólakennaranemanna stundar námið í fjarnámi, 35 af 40 segjast vera í fjarnámi. Nær allir leikskólakennaranemar á öðru námsári eru í vinnu með náminu, eða 95%, og 45% eru í fullu starfi. Allir þeir sem eru að vinna eru leiðbeinendur í leikskóla eða í öðru starfi sem tengist náminu.

Nemar meta það svo að þeir eigi auðvelt með að samræma nám og vinnu, en aðeins 14% segja það ganga illa eða frekar illa. Yfir 80% þátttakenda eru skráð í fullt nám eða hér um bil, en aðeins 40% segjast hafa lokið fullu námi á fyrsta námsári og 30% luku hálfu námi eða minna. Innan við fimmtungur segist nota 36 klst. eða meira á viku í námið en almennt er gert ráð fyrir að fullt nám kalli á að minnsta kosti 40 klst. vinnu á viku. Rúmum 40% leikskólakennaranemanna fannst þeir sjaldan eða aldrei nota nægan tíma í námið, 87% fannst vinnuálagið í náminu mjög eða frekar mikið og 80% voru þeirrar skoðunar að námið á öðru ári væri þyngra en á fyrsta ári.

Meirihluta fjarnema þóttu kennslustundir í staðlotuvikum of fáar og aðeins 12% sögðu það erfitt eða frekar erfitt að samræma vinnu og mætingu í staðlotur. Af þeim sem voru í staðnámi og blönduðu námsformi fannst tveimur mjög auðvelt að samræma vinnu og mætingu í kennslustundir en hinir þrír töldu það auðvelt.

Þátttakendur voru inntir eftir því hvort tilteknir þættir hefðu haft neikvæð áhrif á námsframvindu þeirra. Kvíði, álag vegna vinnu og skyldur vegna fjölskyldu voru þeir þættir sem flestir töldu að hefðu neikvæð áhrif á námsframvindu sína.

Leikskólakennaranemarnir voru spurðir um reynslu sína af notkun tækni við nám og kennslu. Allir höfðu reynslu af námsumsjónarkerfinu Moodle og upptökum úr kennslustundum og 63% höfðu reynslu af upptökum sem kennarar gera utan kennslustunda. Flestir eru ánægðir með notkun Moodle en þó eru 20% frekar eða mjög óánægð með uppsetningu og skipulag á Moodle. Svarendur meta gæði myndar og hljóðs greinilega mest í upptökum sem gerðar eru utan kennslustunda, þar sem 80% eru mjög eða frekar ánægð með þær, en í upptökum úr kennslustundum er um helmingur ánægður með gæði myndar en ekki nema þriðjungur með gæði hljóðs.

Á heildina litið eru leikskólakennaranemarnir tiltölulega ánægðir með námið en helst ber á óánægju með skipulagningu staðlotna. 73% mátu reynslu sína af náminu góða eða mjög góða og sama hlutfall taldi að tengsl milli leikskólakennaranámsins og starfsins væru skýr eða mjög skýr.

Efnisyfirlit

Helstu niðurstöður	4
Niðurstöður	6
Námsform, vinna með námi og einingar sem nemar ljúka	6
Ánægja með námið, notkun á tækni og ánægja með hana	11
Athugasemdir um notkun tækni í námi og kennslu	14
Mat leikskólakennaranema á náminu	15

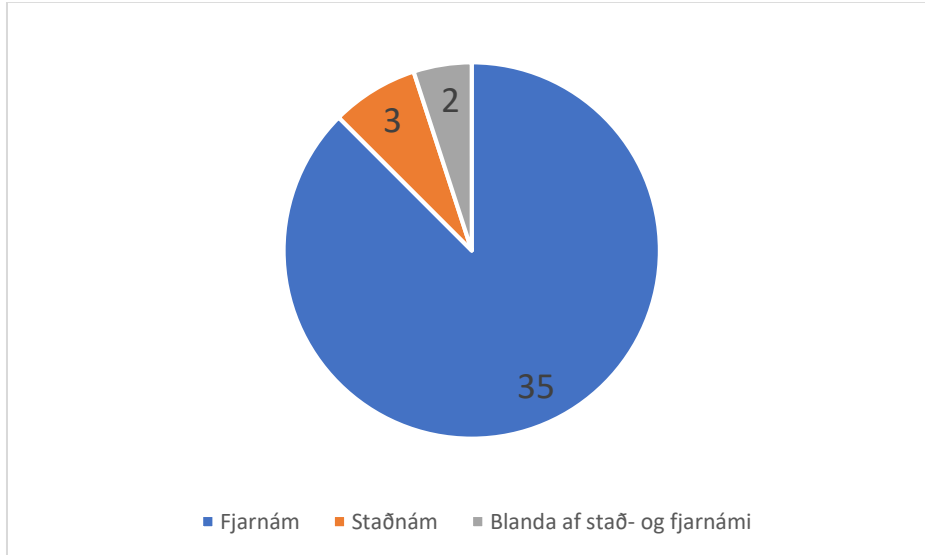
Leikskólakennaranemar á 2. námsári haustið 2019

Mynd 1. Fjöldi nema eftir námsformi.....	6
Mynd 2. Vinna leikskólakennaranema á 2. ári með námi	6
Mynd 3. Launað starf sem nemar sinna með fram námi.	7
Mynd 4. Breytingar á launaðri vinnu frá því á síðasta skólaári.	7
Mynd 5. Hvernig gengur að samræma launaða starfið og námið?	8
Mynd 6. Fjöldi eininga sem nemendur eru skráðir í á þessari önn.	8
Mynd 7. Fjöldi eininga sem nemar luku á síðasta skólaári.	9
Mynd 8. Fjöldi klukkustunda sem notaðar eru í námið á viku.	9
Mynd 9. Mat fjarnema á því hvort kennslustundir í staðlotu séu of margar eða of fáar.....	10
Mynd 10. Hversu auðvelt eða erfitt er að samræma vinnu og mætingu í staðlotur?	10
Mynd 11. Þættir sem hafa neikvæð áhrif á námið.	11
Mynd 12. Ánægja með ýmsa þætti í náminu.	12
Mynd 13. Hvaða tækni hefur verið notuð í náminu?	12
Mynd 14. Hversu mikið tæknin er notuð.	13
Mynd 15. Hversu mikið nemar nýta sér ákveðnar tegundir miðlunar.	13
Mynd 16. Ánægja með ýmsa þætti tengda notkun tækni.	14
Mynd 17. Eru tengsl á milli kennaranámsins og starfsins skýr?	15
Mynd 18. Er námið erfiðara eða léttara en á síðasta ári?	16
Mynd 19. Finnst þér þú verja nægum tíma í námið?	16
Mynd 20. Hvernig er vinnuálagið í náminu?	17
Mynd 21. Reynsla af kennaranáminu í heildina, góð eða slæm.....	17

Niðurstöður

Námsform, vinna með námi og einingar sem nemar ljúka

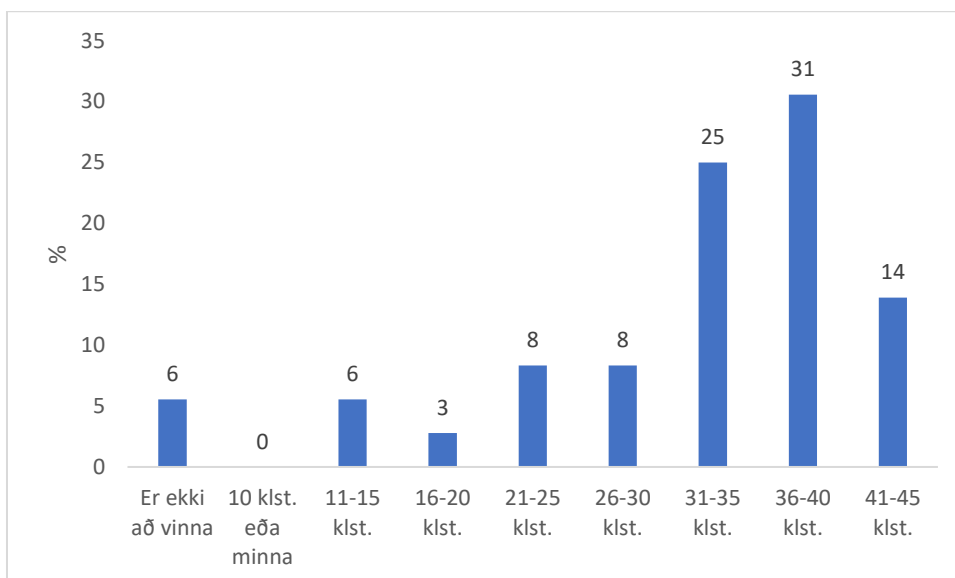
Alls svöruðu 40 leikskólakennaranemar spurningalistanum sem lagður var fyrir nema á öðru ári í leikskólakennaranámi til B.Ed.-gráðu.



Mynd 1. Fjöldi nema eftir námsformi.

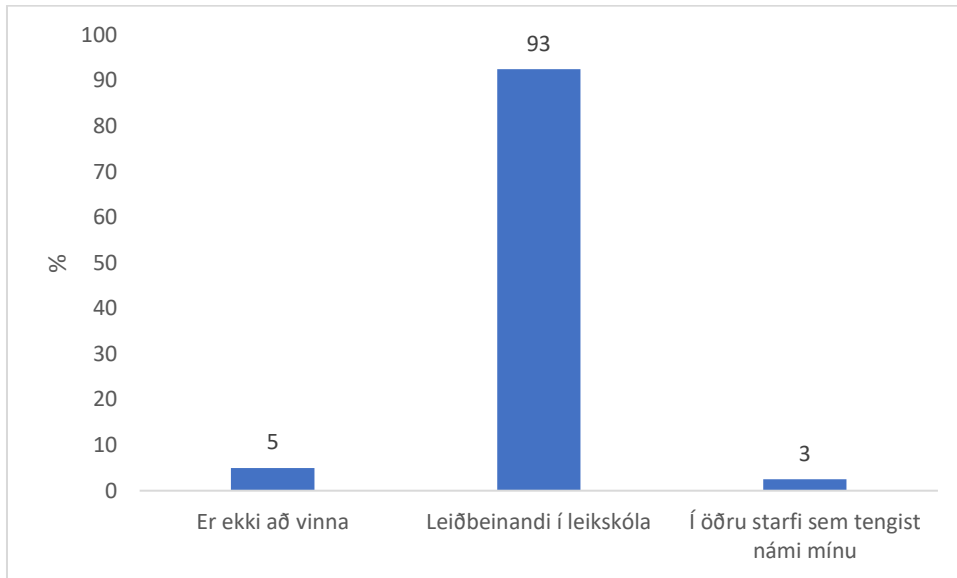
Mikil meirihluti leikskólakennaranemanna stundar námið í fjarnámi, eins og sést á mynd 1, en 35 segjast vera í fjarnámi, þrír í staðnámi og tveir í blöndu af stað- og fjarnámi. Nemarnir voru spurðir hvort þeir hefðu verið í stað- eða fjarnámi á síðasta skólaári og sögðust 32 hafa verið í fjarnámi þá en átta í staðnámi. Þrír nemanna sem tóku þátt í könnuninni höfðu samkvæmt þessu fært sig úr staðnámi í fjarnám, tveir úr staðnámi í blandað nám en einungis þrír héldu áfram að vera í staðnámi. Enginn fjarnemi hafði skipt yfir í staðnám.

Svörin sýna að nánast allir leikskólakennaranemar á öðru námsári eru í vinnu með náminu, en 95% segjast vera í launaðri vinnu með námi.



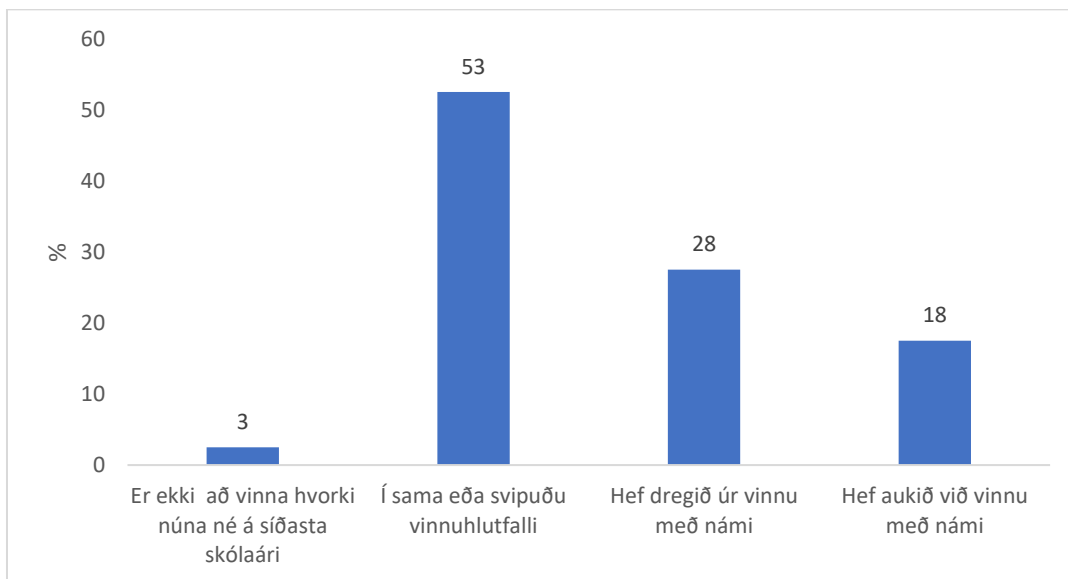
Mynd 2. Vinna leikskólakennaranema á 2. ári með námi

Á mynd 2 sést að 45% leikskólakennaranema á öðru ári eru í fullu starfi og aðeins 15% eru í hálfu starfi eða meira. Það er því ljóst að þeir vinna mikið með náminu.



Mynd 3. Launað starf sem nemandur sinnar með fram námi.

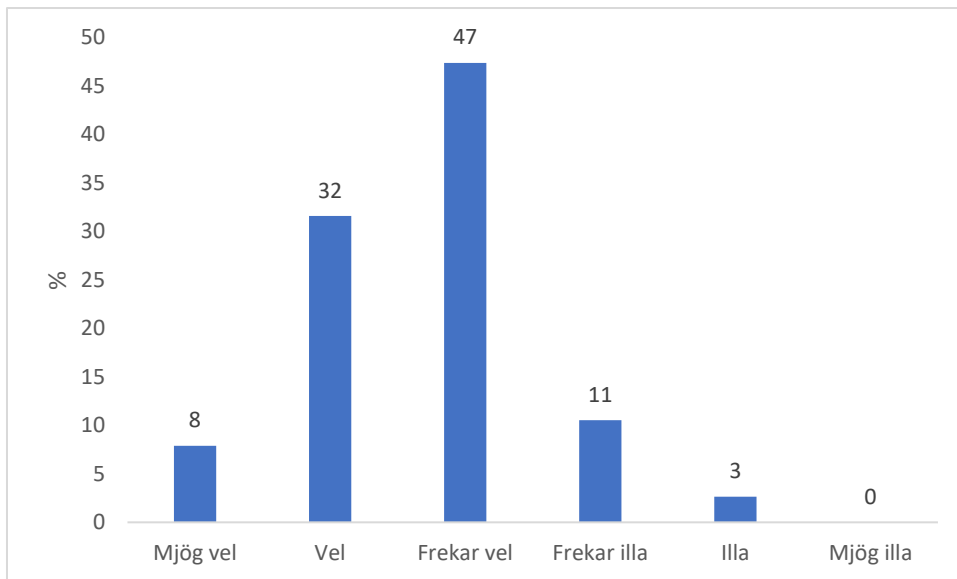
Nánast allir þátttakendur, eða 96% þeirra, segjast vinna sem leiðbeinendur í leikskóla eða vera í öðru starfi sem tengist námi þeirra (sjá mynd 3). Hlutfall þeirra sem eru ekki að vinna er 5%, eins og áður sagði¹.



Mynd 4. Breytingar á launaðri vinnu frá því á síðasta skólaári.

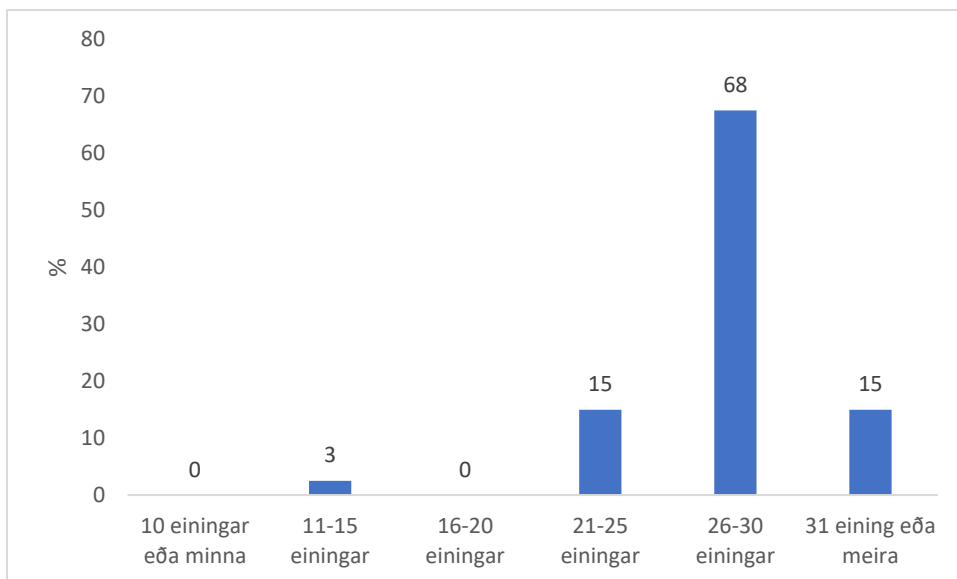
Á mynd 4 má sjá breytingar sem orðið hafa á vinnu leikskólakennaranema frá því á fyrsta námsári. Um 28% sögðust hafa dregið úr vinnu en 18% sögðust hafa aukið hana. Það er því ekki hægt að segja að neinar verulegar breytingar hafi orðið á atvinnuþátttöku.

¹ Vegna námundunar verða tölur ekki alltaf 100%. Einnig vantar svör í einstaka tilfellum og þá breytast hlutföll.



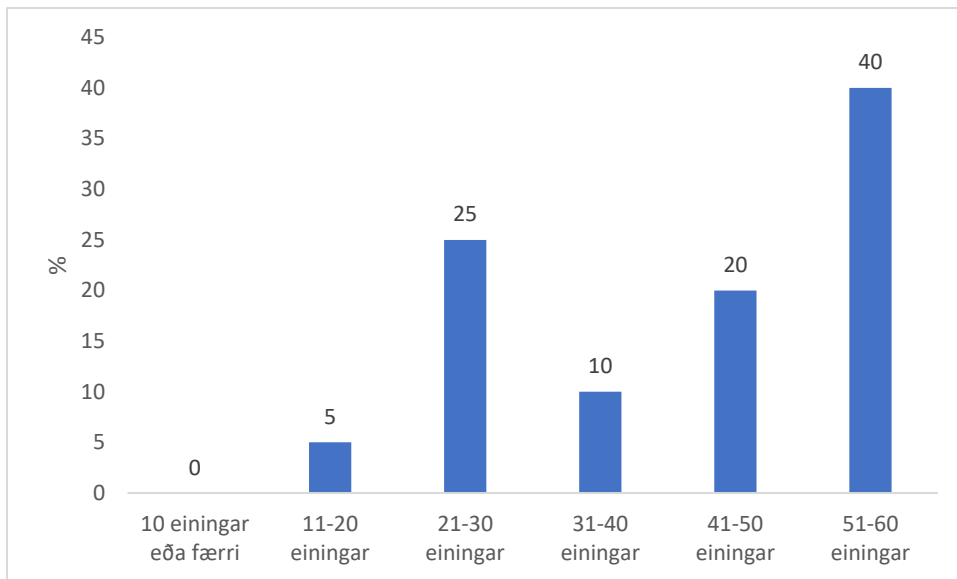
Mynd 5. Hvernig gengur að samræma launaða starfið og námið?

Svör við spurningu um hvernig gangi að samræma nám og vinnu má sjá á mynd 5. Þar sést að 40% nema á öðru ári segja að það gangi mjög vel eða vel að samræma nám og vinnu og 47% segja að þeim gangi það frekar vel. Þarna virðast nemar ekki upplifa mikil vandkvæði, en rétt er að hafa í huga að ekki eru allir nemar í fullu námi, eins og fram kemur hér á eftir í svörum þátttakenda við spurningu um það hversu mörgum einingum þeir luku á fyrsta námsári.



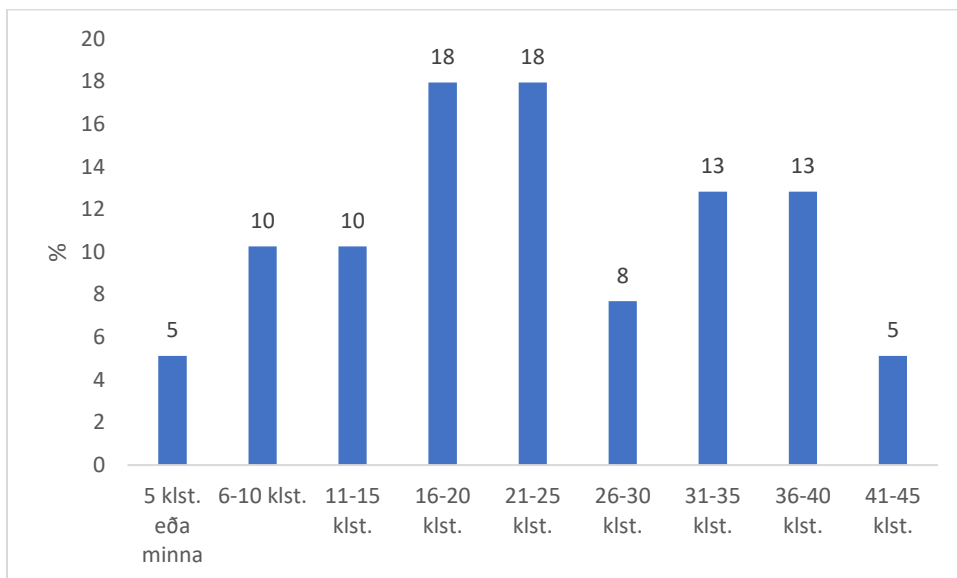
Mynd 6. Fjöldi eininga sem nemendur eru skráðir í á þessari önn.

Af mynd 6 má ráða að langflestir nemar á öðru ári, eða yfir 80%, eru skráðir í fullt nám eða meira (30 einingar er fullt nám) á haustmisseri en 15% eru skráð í 20 einingar eða rúmlega það.



Mynd 7. Fjöldi eininga sem nemar luku á síðasta skólaári.

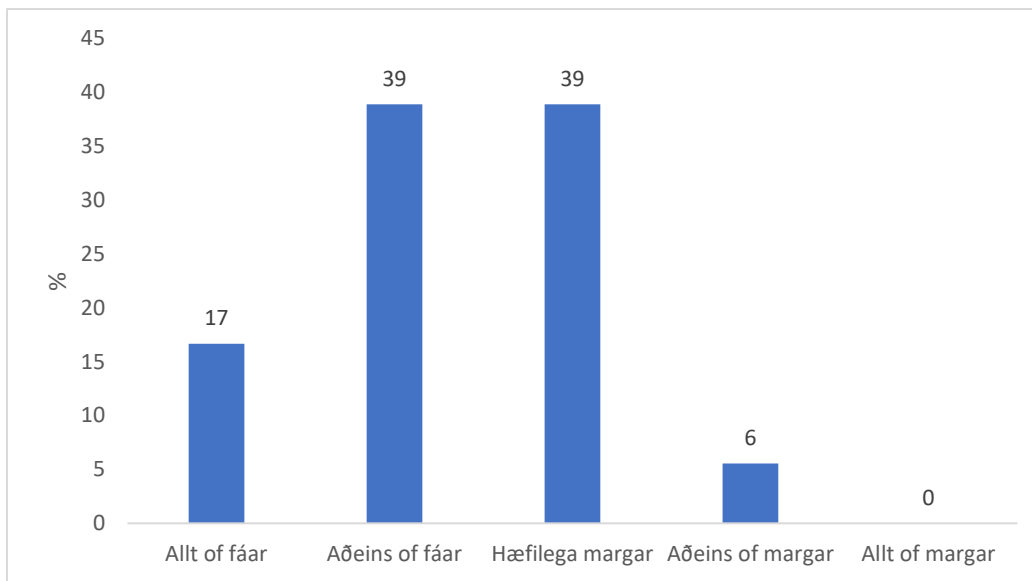
Þegar spurt var um fjölda eininga sem nemar luku skólaárið á undan kemur hins vegar í ljóst að innan við helmingur, eða 40%, lauk fullu námi á sínu fyrsta námsári til B.Ed.-gráðu í leikskólakennarafræðum. Þessar niðurstöður sjást á mynd 7, og athygli vekur að 30% hafa ekki lokið nema hálfu námi eða minna á sínu fyrsta námsári.



Mynd 8. Fjöldi klukkustunda sem notaðar eru í námið á viku.

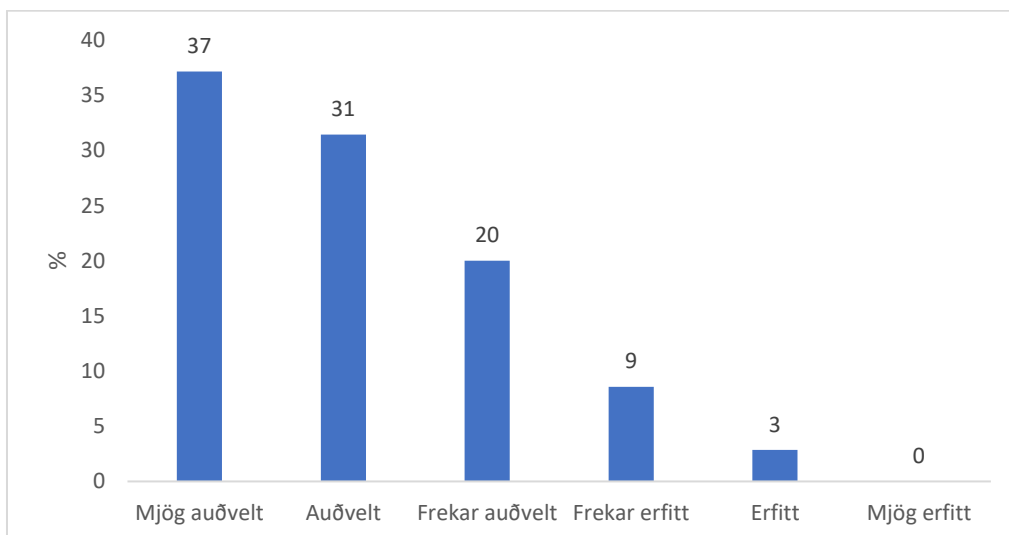
Mynd 8 sýnir fjölda klukkustunda sem leikskólakennaranemarnir sögðust nota í námið á viku. Þeir voru beðnir að taka með allan tíma sem fer í að sækja kennslustundir, hlusta á fyrirlestra á netinu, vinna verkefni og sinna heimanámi. Um fjórðungur notar 15 klst. á viku eða minna í námið og 18% nýta 36 klst. á viku eða meira.

Nemar sem voru í staðnámi eða blöndu af stað- og fjarnámi voru beðnir að meta hvort kennslustundir væru of fáar í staðnámi. Fjórir nemar töldu þær aðeins of fáar en einn taldi þær hæfilega margar. Vegna fámennis í þessum hópi eru niðurstöður ekki settar fram í mynd.



Mynd 9. Mat fjarnema á því hvort kennslustundir í staðlotu séu of margar eða of fáar.

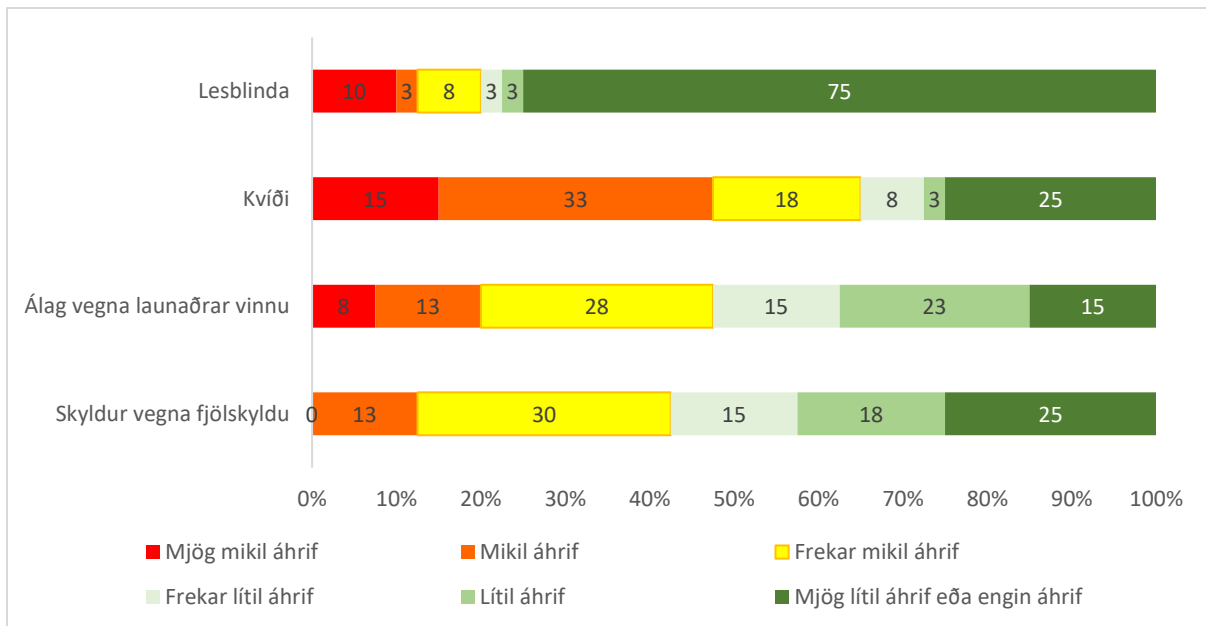
Fjarnemar voru beðnir að segja skoðun sína á fjölda kennslustunda í staðlotum. Eins og sést á mynd 9 telur meira en helmingur fjarnema að kennslustundir í staðlotu séu of fáar, 56% telja þær allt of fáar eða aðeins of fáar, á meðan um 40% telja þær vera hæfilega margar.



Mynd 10. Hversu auðvelt eða erfitt er að samræma vinnu og mætingu í staðlotur?

Þá var spurt hversu auðvelt eða erfitt væri að samræma vinnu og mætingu í staðlotur. Af mynd 10 má ráða að það sé mjög auðvelt eða auðvelt fyrir langflesta.

Af þeim sem voru í staðnámi og blönduðu námsformi fannst tveimur mjög auðvelt að samræma vinnu og mætingu í kennslustundir en hinir þrír töldu það auðvelt, frekar auðvelt og frekar erfitt.



Mynd 11. Þættir sem hafa neikvæð áhrif á námið.

Þátttakendur voru inntir eftir hvað það væri sem hugsanlega hefði neikvæð áhrif á námsframvindu þeirra og voru taldir upp nokkrir þættir. Á mynd 11 má sjá að af þeim þáttum sem taldir voru upp segja leikskólakennaranemar að kvíði sé sá þáttur sem hafi mest neikvæð áhrif á nám þeirra. Álag vegna vinnu truflar einnig marga, svo og skyldur vegna fjölskyldu.

Í opinni spurningu um aðra þætti sem hefðu neikvæð áhrif á námið kom eftirfarandi fram.

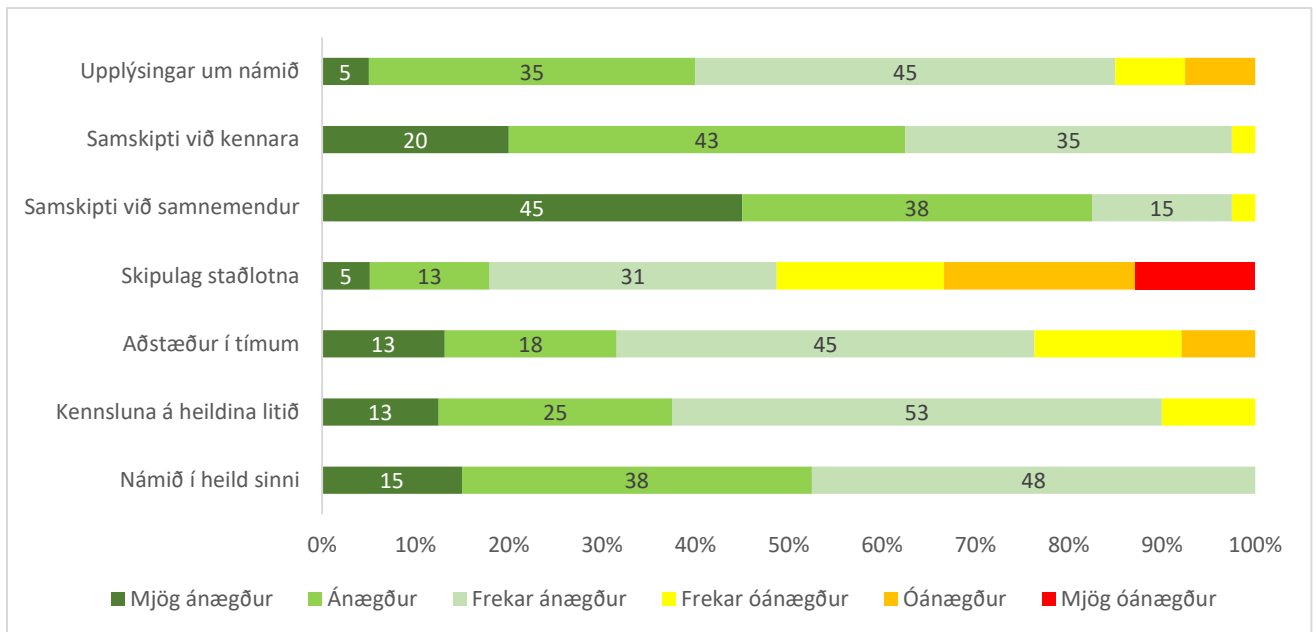
Nokkrir nefna heilsutengd vandamál, bæði líkamleg og andleg. „Kvíði og stress við að ná að halda þessu öllu saman.“ „Bakverkur við stöðuga setu við tölvuna.“

Einn þáttakandi segir að íslenska sé ekki móðurmál sitt og þess vegna þurfi hún meiri tíma fyrir námið.

Þá nefnir einn að neikvætt viðmót samstarfsfólks á vinnustaðnum vegna tíma sem neminn er frá vinnu út af náminu sé erfitt.

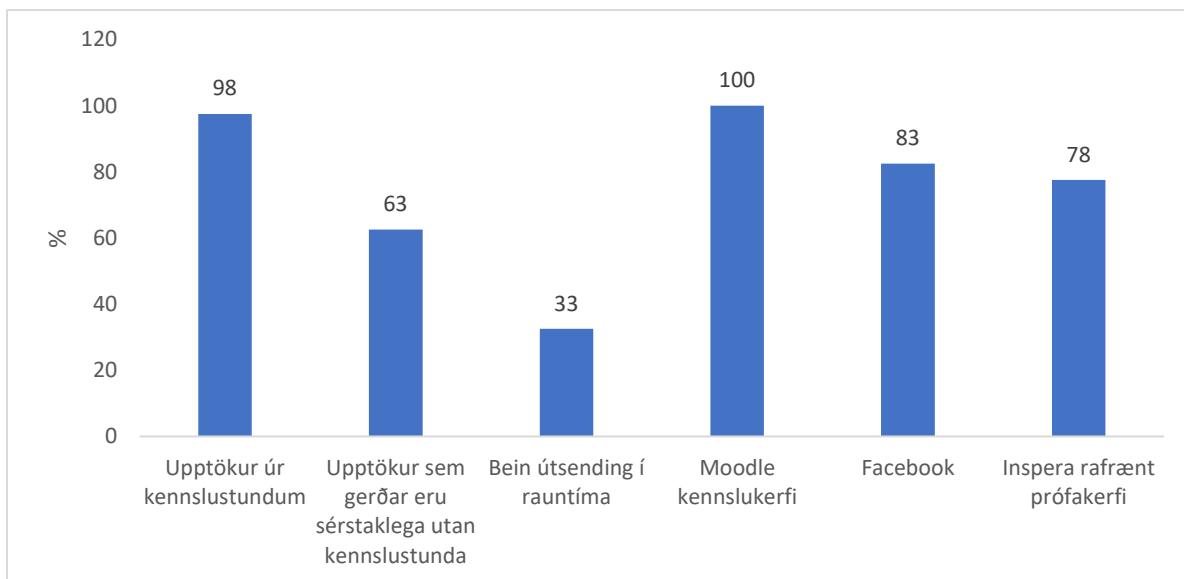
Ánægja með námið, notkun á tækni og ánægja með hana

Leikskólakennaranemar voru beðnir að segja skoðun sína á náminu og meta ánægju sína eða óánægju bæði með tiltekna þætti í náminu og námið í heild. Í nokkrum spurningum var leitað sérstaklega eftir reynslu nema af notkun tækni og ánægju eða óánægju með þær hliðar námsins sem snerta tækninotkun.



Mynd 12. Ánægja með ýmsa þætti í náminu.

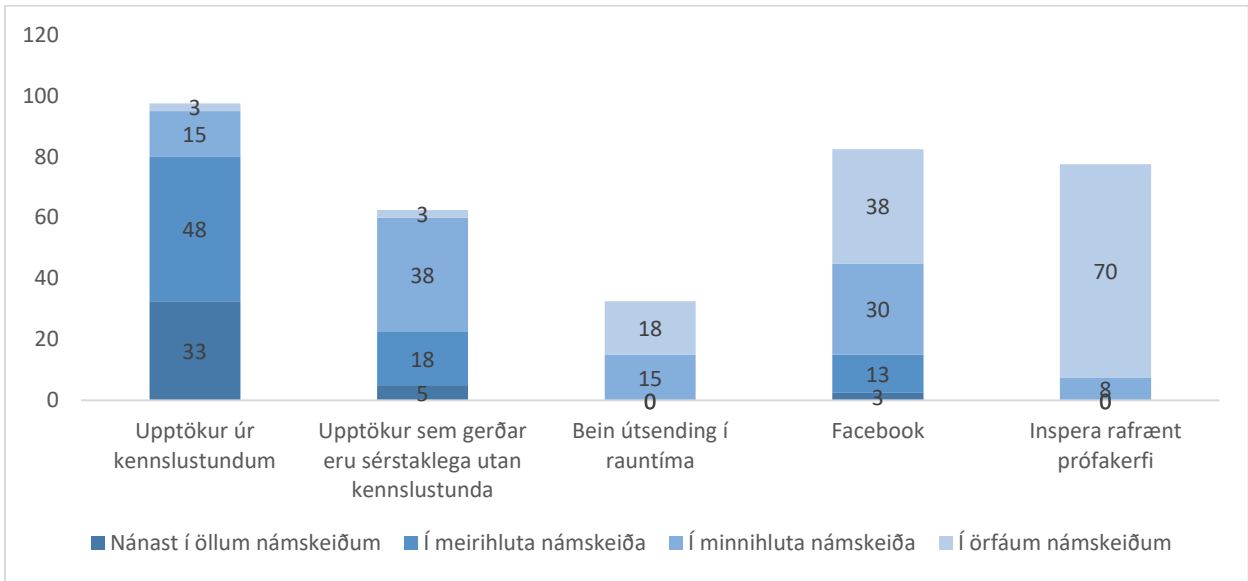
Á mynd 12 sést að á heildina litið eru leikskólakennaranemarnir tiltölulega ánægðir með námið. Flestir eru mjög ánægðir með samskipti við samnemendur. Mest óánægja er með skipulag staðlotna, en rétt rúmur helmingur er frekar óánægður, óánægður eða mjög óánægður með það. Nokkur hluti, eða tæpur fjórðungur, er frekar óánægður eða óánægður með aðstæður í tímum og nokkrir eru frekar óánægðir eða óánægðir með upplýsingar um námið.



Mynd 13. Hvaða tækni hefur verið notuð í náminu?

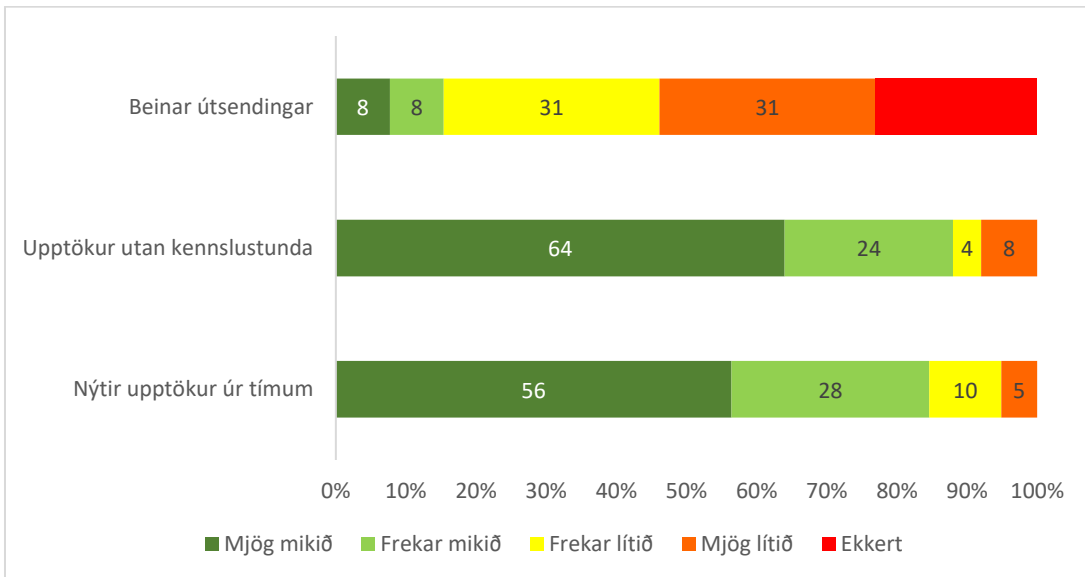
Nemendur voru spurðir um reynslu sína af notkun tækni við nám og kennslu. Allir höfðu reynslu af námsumsjónarkerfinu Moodle, sem er það kerfi sem flestir kennarar á Menntavísindasviði nota til að setja upp námskeið á netinu. Næstum allir (98%) höfðu reynslu af að hlusta á upptökur úr kennslustundum en nokkru færri, eða 63%, höfðu reynslu af að hlusta á upptökur sem kennarar gera utan kennslustunda. Einungis þriðjungur hafði reynslu af að taka þátt í kennslustundum í beinni útsendingu í rauntíma. Yfir 80% höfðu reynslu af að nota Facebook í námi sínu. Ekki kom fram í spurningunni hvort notkun Facebook væri á vegum kennara eða nemenda, en vitað er að namar nota

Það forrit mikið til samskipta sín á milli. Næstum 80% hafa reynslu af að nota Inspera, rafrænt prófakerfi sem hefur verið í notkun í HÍ síðan í ársbyrjun 2019.



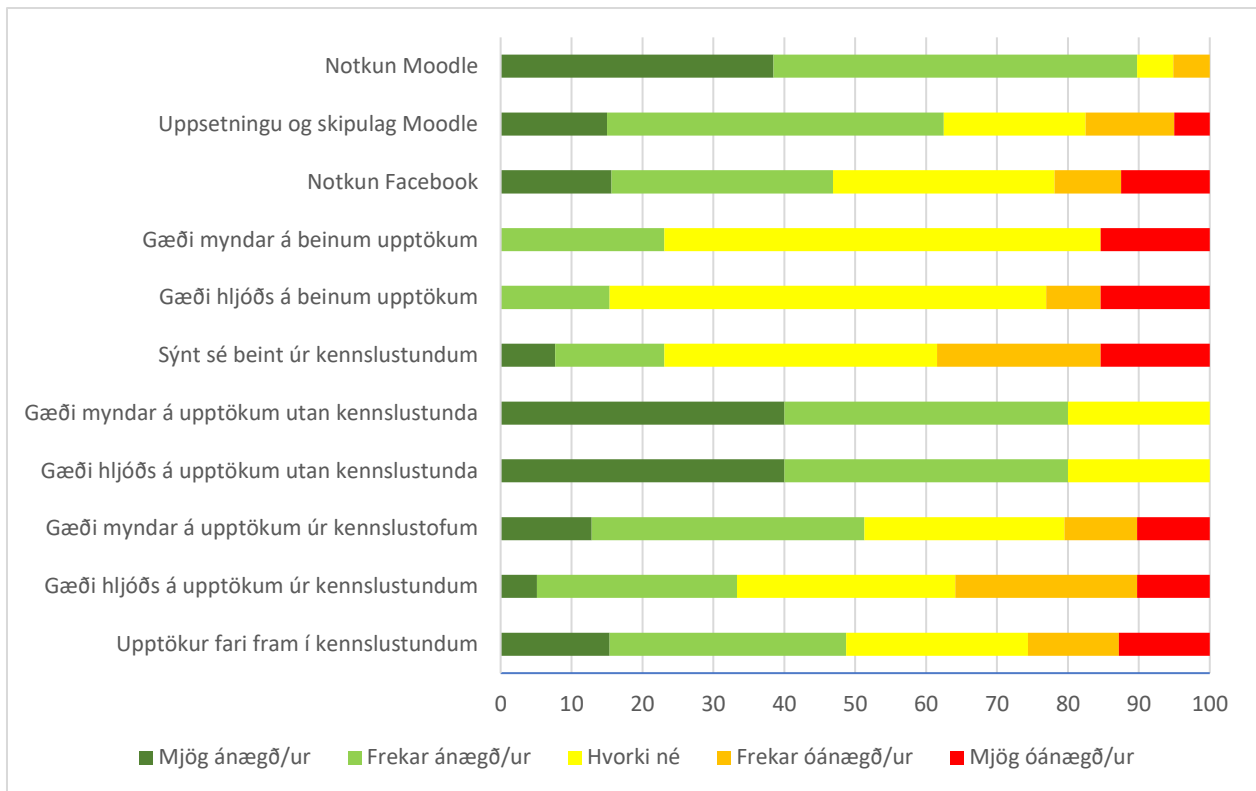
Mynd 14. Hversu mikið tæknin er notuð.

Þá var spurt hversu útbreidd sú tækni væri sem namar höfðu reynslu af. Þá kemur í ljós að 81% svarenda hafði reynslu af upptökum úr kennslustundum í nánast öllum eða í meirihluta námskeiða á meðan einungis 23% höfðu þá reynslu að upptökur gerðar utan kennslustunda væru notaðar í meirihluta námskeiða. Þeir namar sem höfðu reynslu af beinni útsendingu í rauntíma segja að það hafi verið í minnihluta námskeiða (18%) eða í örfáum námskeiðum (15%).



Mynd 15. Hversu mikið namar nýta sér ákveðnar tegundir miðlunar.

Þá voru nemarnir spurðir í hve miklum mæli þeir nýttu mismunandi tegundir miðlunar. Stærstur hluti nema, eða 88%, nýttir sér það að hlusta á upptökur sem kennarar gera utan kennslustunda og 84% nýttir sér upptökur úr tímum. Einungis 16% nýttir sér þátttöku í kennslustundum gegnum beinar útsendingar í rauntíma (sam tíma).



Mynd 16. Ánægja með ýmsa þætti tengda notkun tækni.

Á mynd 16 sést hversu ánægðir leikskólakennaranemar eru með notkun tækninnar og hvernig þeir meta gæði tiltekinna þátta. Næstum allir eru mjög eða frekar ánægðir með notkun námsumsjónarkerfisins Moodle, en þegar kemur að mati á uppsetningu og skipulagi eru ekki nema rúmlega 60% frekar eða mjög ánægð og hátt í 20% mjög eða frekar óánægð með það. Svarendur meta gæði myndar og hljóðs greinilega mest í upptökum sem gerðar eru utan kennslustunda þar sem 80% eru mjög eða frekar ánægð með gæðin. Gæðin eru metin talsvert minni í upptökum úr kennslustundum, þar er um helmingur ánægður með gæði myndar en ekki nema þriðjungur er ánægður með gæði hljóðs. Tæpur helmingur er þó mjög eða frekar ánægður með að upptökur fari fram í kennslustundum. Samkvæmt svörum þátttakenda eru gæði mynda og hljóðs minnst í beinum upptökum þar sem nemendur taka þátt í kennslustundum í rauntíma (sam tíma). Tæplega helmingur svarenda lýsir ánægju með notkun Facebook í námi og kennslu.

Athugasemdir um notkun tækni í námi og kennslu

Þátttakendum var boðið að gera athugasemdir um notkun tækninnar í opnum spurningum. Flestar athugasemdir snerta notkun námsumsjónarkerfisins Moodle og skort á skipulagi eða samræmingu á því hvernig kennarar setja fram efni þar, og kallað er eftir stöðluðu formi á uppsetningu. Nokkur dæmi fylgja um hvað þetta valdi miklum ruglingi og tímaeyðslu og hafi auk þess truflandi áhrif á námið.

Ég þarf að líta á tölvupóstinn minn, Uglu, Facebookhóp, heimasíðu áfanga á netinu, Moodle á sirka 6 mismunandi staði til að vita hvað ég á að gera. Hver og einn áfangi er mögulega vel upp settur en þegar þú ert að verða búinn með 12 námskeið og allir eru mismunandi settir upp. Hvar verkefni eru sett inn, hvar upptökur eru settar inn, hvar tilkynningar koma og hvar verkefnalýsingar eru settar inn, þá er þetta hörmulegt skipulag í það minnsta hjá ykkur því miður. Veit ekki hve oft ég hef reynt að gera mitt besta en misheppnast harkalega vegna þess að ég bókstaflega finn ekki það sem ég á að vera að gera.

Misjafnt er eftir kennurum hvernig Moodle er skipulagt, sumir áfangar eru vel skipulagðir og sumir ekki. Erfitt að finna verkefni og fleira í óreiðu og út um allt Moodle.

Mjög misjafnt skipulag á milli námskeiða á Moodle. Sumir kennarar hafa mjög gott skipulag en aðrir hræðilegt.

Þá finnst nemum óþægilegt þegar kennarar nota bæði Moodle og Uglu í sama námskeiðinu.

Það myndi spara okkur öllum tíma ef uppsetning á námskeiðum inn á Moodle myndi líta eins út. Það tekur alltaf tíma að læra hvernig kennarinn notar Moodle og/eða Uglu. 1. vikan í skólanum hjá sumum kennurum byrjar viku seinna en hjá öðrum svo vika 1 er vika 2 hjá öðrum og er það mjög ruglandi.

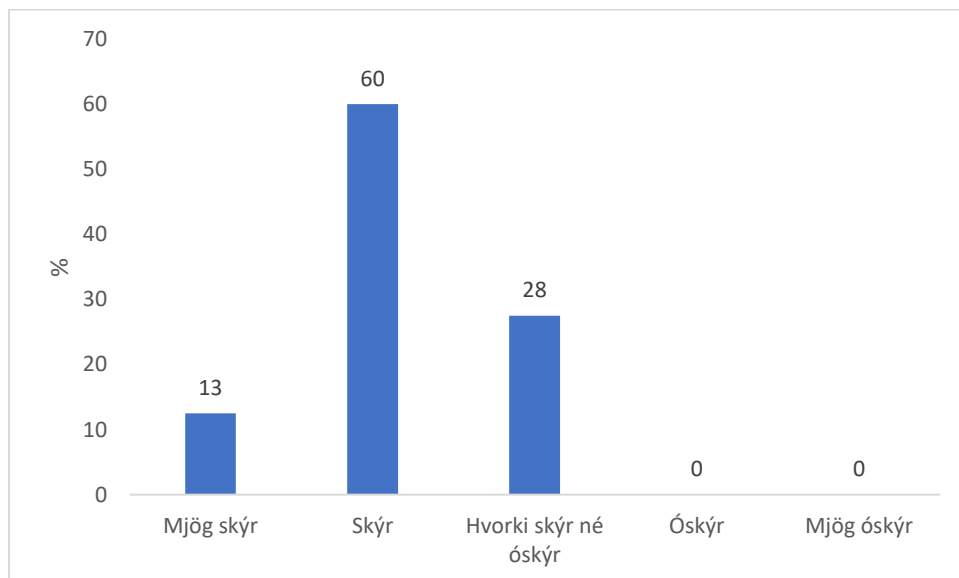
Væri gott ef að allir kennarar notuðu Moodle fyrir námsefnið en ekki bæði Ugluna og Moodle.

Ein athugasemd sneri að vandræðum þegar upptökur eru notaðar.

Náttúrufag og vísindi gengur illa í upptöku þar sem vinna á verkefni í tímanum og upptakan sýnir mér ekkert. Á meðan upptaka í aðferðafræði er kennari sem talar fyrir framan og fyrirlestur byggist á hlustun.

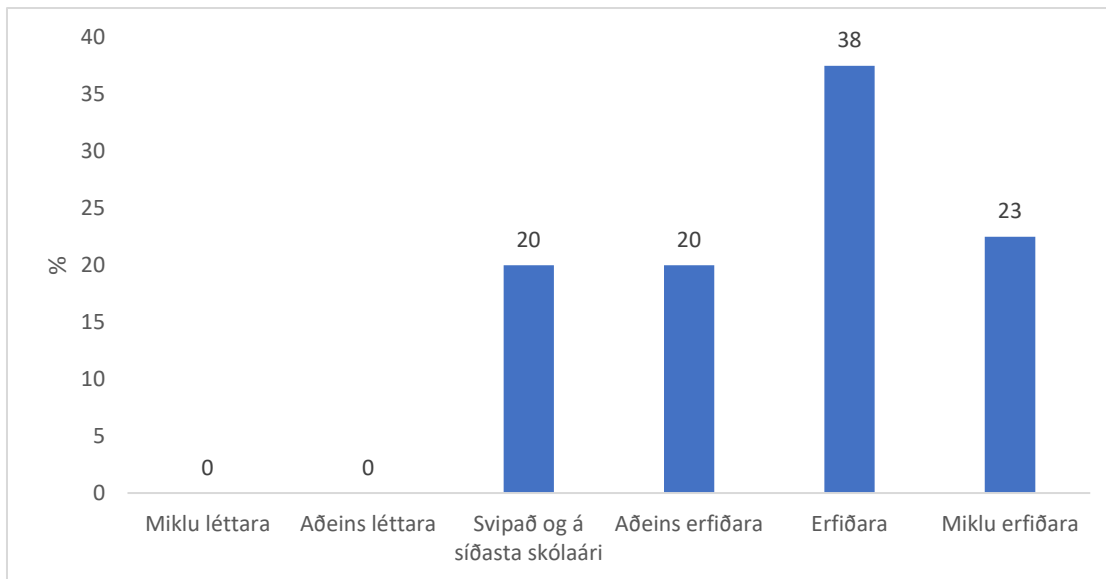
Mat leikskólakennaranema á náminu

Að lokum voru nokkrar spurningar sem snerust um gildi námsins fyrir starf leikskólakennara, mat á þyngd þess og spurt var um vinnuálag og tíma sem nemar verja til náms.



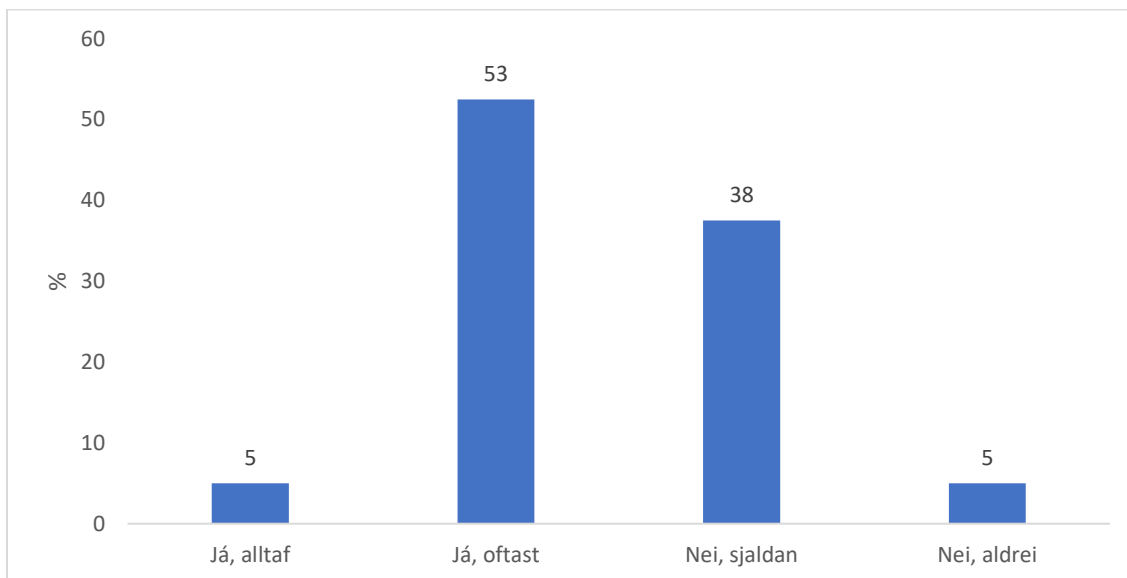
Mynd 17. Eru tengsl á milli kennaranámsins og starfsins skýr?

Á mynd 17 sést að 73% svarenda töldu að tengsl á milli leikskólakennaranámsins og starfsins væru skýr eða mjög skýr og enginn taldi þau óskýr eða mjög óskýr.



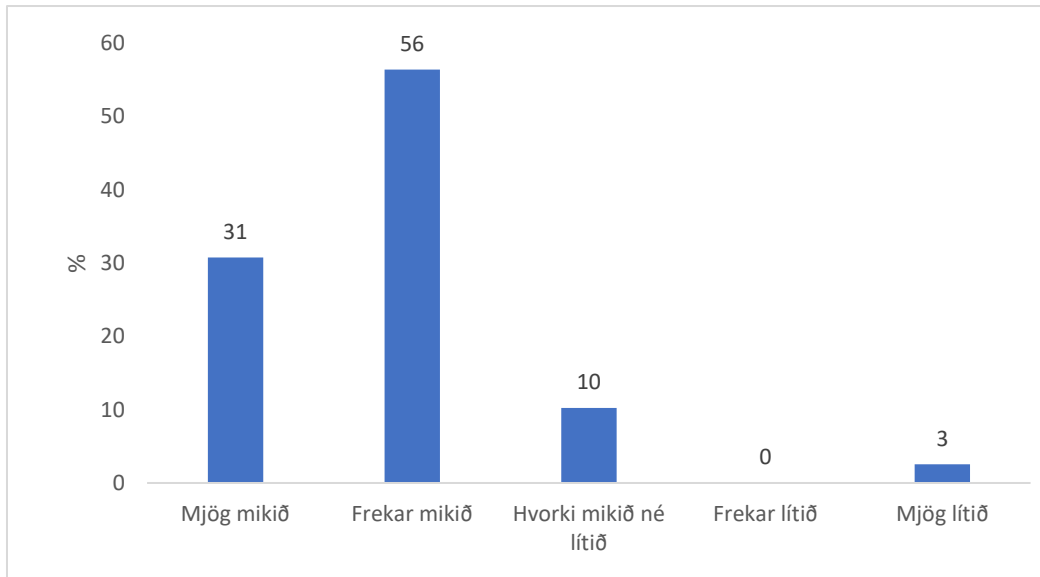
Mynd 18. Er námið erfiðara eða léttara en á síðasta ári?

Þegar nemandur var beðinn að meta hvort námið á öðru ári væri léttara eða þyngra en á fyrsta ári kom í ljós að yfir 60% töldu að það væri erfiðara eða miklu erfiðara og 20% til viðbótar aðeins erfiðara, þannig að um 80% voru þeirrar skoðunar að námið á öðru ári væri þyngra en á fyrsta ári, á meðan 20% fannst það vera svipað að þyngd.



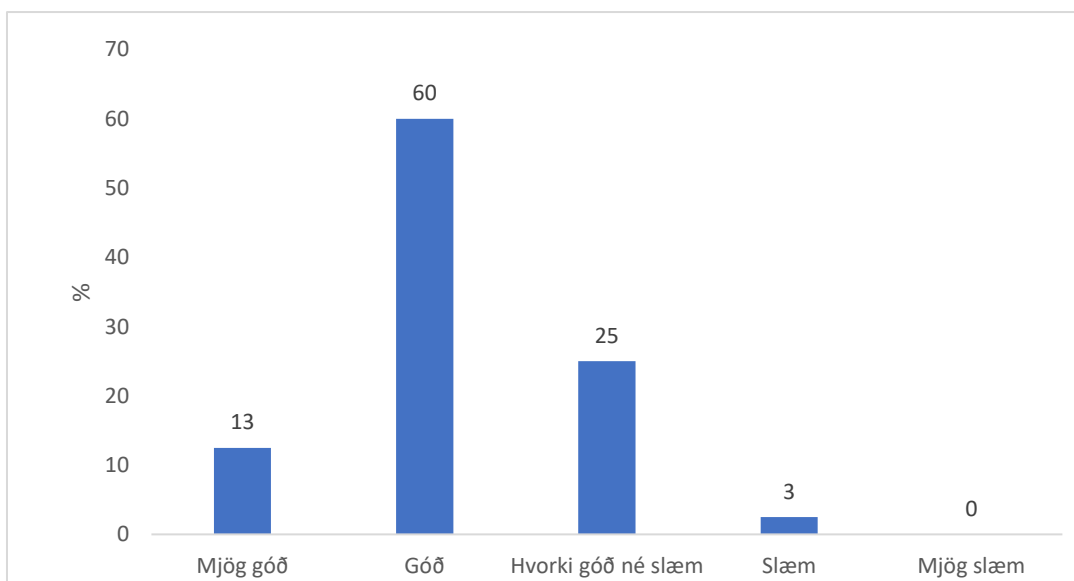
Mynd 19. Finnst þér þú verja nægum tíma í námið?

Þegar spurt var hvort nemum fyndist þeir verja nægum tíma í námið kom þó í ljós að tæpum 60% svarenda fannst þeir oftast eða alltaf verja nægum tíma í námið á meðan rúmum 40% fannst að svo væri sjaldan eða aldrei.



Mynd 20. Hvernig er vinnuálagið í náminu?

Þegar spurt var um vinnuálag á öðru ári í leikskólakennaranámi kom í ljós að 87% svarenda fannst það vera mjög eða frekar mikið.



Mynd 21. Reynsla af kennaranáminu í heildina, góð eða slæm.

Spurðir um reynslu sína af leikskólakennaranáminu í heildina mátu flestir, eða 73%, hana góða eða mjög góða á meðan fjórðungur svaraði hvorki góð né slæm og einungis 3% höfðu slæma reynslu af náminu.

Í svörum við opnum spurningum komu nokkuð margar athugasemdir um að skipulag á staðlotum þyrfti að vera betra og tíminn betur nýttur fyrir fjarnema (nánast allir leikskólakennaranemar eru fjarnemar). Einnig var vakin athygli á því að staða fjarnema sem búa á höfuðborgarsvæðinu og úti á landi sé ólík.

Mér finnst að mætti reyna að nýta staðlotur mun betur fyrir fjarnema, þær eru oft á tíðum mjög götóttar, sem er slæmt fyrir fólk sem kemur utan af landi. Staðlotur verða þá dýrar (vegna gistingar í lotum, vinnutaps og tíma sem fer frá fjölskyldum) og oft mikið hangs, þegar væri oft hægt að þjappa saman tímum og reyna að láta þetta taka sem "stystan" tíma. Þetta er betra fyrir fjarnema af höfuðborgarsvæðinu sem geta skroppið úr vinnu í einn og einn tíma. Mætti vera meira verklegt.

Staðloturnar mættu vera meira skipulagðar. Þetta námskeiðin í staðinn fyrir að hafa auka daga á milli. Það sem er kennt á laugardögum þyrfti að vera í framhaldi af staðlotunum þar sem að fjarnemar þurfa oft á tíðum að koma langar leiðir og það getur verið mjög kostnaðarsamt vegna gistingar og upphalds. Einnig er mikið vinnutap þar sem að flestir fjarnemar eru í vinnu með náminu.

Ein athugasemd er um að vettvangsnámið sé „allt of langt miðað við það hversu margir eru að vinna starf sem tengist náminu með námi og öðlast þekkingu og reynslu þar - það þyrfti að taka meira tillit til þess.“

Nefnt var að námskeiðin á öðru ári væru stór og farið yfir mikið efni og er þar vísað til þess að námskeiðin Aðferðafræði rannsókna og þroska- og námssálarfræði eru bæði kennd á öðru ári að hausti og leikskólakennaranemum og grunnskólakennaranemum er kennt saman.

Þetta er mjög flott nám, en mér finnst að á þessari önn séu tveir of erfiðir áfangar. Þroska- og námssálarfræði og aðferðafræði. Þetta eru mjög spennandi en líka erfiðir og þungir áfangar, sem getur valdið því að nemar hætta eða sleppa einhverju. Miklu meira álag og yfirferð á þessari önn.